



Cher.e.s Collègues,

J'espère que cette période estivale vous a permis de retrouver en toute quiétude vos proches, de redécouvrir des lieux communs ou encore de découvrir de nouveaux horizons par le biais d'expositions, de quartiers, régions, pays d'origine ou d'exploration afin de vous galvaniser pour cette nouvelle année scolaire 2022-23.

C'est avec émotion que je vous transmets cette seconde newsletter encore sous ma signature pour vous donner quelques retours des travaux, projets et informations de notre académie. J'espère que cette lecture vous permettra de vous donner l'envie de faire part à vos collègues vos projets ou futures expériences. N'hésitez pas à communiquer ce que vous vivez au sein de vos établissements qui valorise nos filières (arts appliqués et métiers d'art) et le travail de vos élèves.

Comme annoncé lors de notre rencontre le 05 juillet 2022, je ne serai plus en fonction sur Amiens et Reims à partir du 1er septembre 2022 puisque je rejoins l'académie de Lille. Je tiens à vous exprimer toutes ma reconnaissance pour l'accueil que j'ai pu avoir lors de mes différentes rencontres en diverses occasions. Je remercie particulièrement Mélanie RIVALIN pour son engagement en tant que chargée de mission d'inspection. Elle a été durant ces quelques années un appui et un relai indéfectible pour me faire remonter vos interrogations et palier mon absence sur le territoire. Je pense aussi aux collègues qui m'ont accompagné sur les sujets d'examens, la création de cette newsletter et l'équipe de formateurs qui vous accompagne tout au long de ces ateliers ou formations lors du PAF. Ce dernier devient dorénavant EAFC (Ecole Académique de Formation Continue). À ce sujet, vous serez convoqués à certaines formations car il est important de poursuivre sa formation tout au long de la vie. Des ateliers de travail sur la nouvelle mouture des CCF seront encore en place de façon trimestrielle dans chaque département pour vous aider à améliorer vos pratiques pour ces nouvelles épreuves certificatives. Le groupe métiers d'art est bien entendu maintenu. Je vous encourage toutes et tous à valoriser ces filières auprès de vos élèves. Il arrive que certains se trouvent parfois perdus dans leur formation. Si vous décelez chez l'un d'eux des appétences pour ces pratiques d'excellence, contactez ces établissements où se déroulent ces formations. Ils réalisent des stages passerelles pour faire découvrir leur métier. N'hésitez pas à être des relais auprès de vos élèves. Par des rencontres comme celle du 05 juillet 2022, j'espère que vous reprendrez goût à ces échanges lors des formations et que les inscriptions à EAFC seront à nouveaux volontaires. Je rappelle que dans le cadre d'un PPCR, il est important d'enrichir ses connaissances et compétences. La formation, le travail collectif et collaboratif sont les éléments clés d'une réussite professionnelle.

Je vous sais maintenant impatient de connaître la personne qui me succèdera. J'ai la joie de vous annoncer que Madame Sandrine BASTIANCIG est nommée en tant qu'inspectrice STI arts appliqués, design et métiers d'art à partir du 1er septembre 2022 dans l'académie de Reims. Je lui souhaite de belles découvertes et rencontres auprès de vous comme j'ai pu en vivre durant ces quatre années passées dans l'académie.

Je vous souhaite à tous une très bonne continuation. En attendant, je vous laisse apprécier cette lecture avec quelques idées d'escapades culturelles pour les jours prochains. Une excellente reprise à toutes et tous,
Bien cordialement.

édito

SARAH BAUDUIN

Inspectrice de l'Éducation nationale
STI - Design et métiers d'art

ACADÉMIES D'AMIENS ET DE REIMS



Journée Académique de formation - 5 Juillet 2022 Lycée Ozanam, Chalons en Champagne

Mme Sandrine BASTIANCIG



Lycée Raymond Kopa - Reims

TYPO

**Arts Appliqués
&
Finition du Bâtiment**



Luciole

**LA POLICE TYPOGRAPHIQUE CONÇUE
POUR LES PERSONNES MALVOYANTES**

**CAP. 2 - Peintre Applicateur de Revêtement
1ère Bac.Pro Aménagement et Finition du Bâtiment**

Dans le cadre de la journée de la laïcité les élèves, ont été amenés à réfléchir par groupe de 5 sur les notions importantes liées à cette thématique.

Une réflexion commune devait les mener à illustrer au travers d'affiches typographiques, une phrase qui serait pour eux ce que représente la Laïcité.

Une vingtaine d'affiches réalisées ont ensuite été exposées au CDI afin de procéder au choix par un vote, de celle qui allait être peinte sur les murs de l'espace lycéen vie scolaire.

Le travail de création fut encadré par une intervenante typographe/graphiste rémoise : Madame Christine SEJEAN venue sur une dizaine de matinées après avoir présenté en amont son travail aux élèves.

Un mur d'ardoises permettant aux élèves de s'exprimer dans l'espace lycéen a également été mis en place, le mobilier et l'aménagement du lieu ont été repensés lors de cet événement.

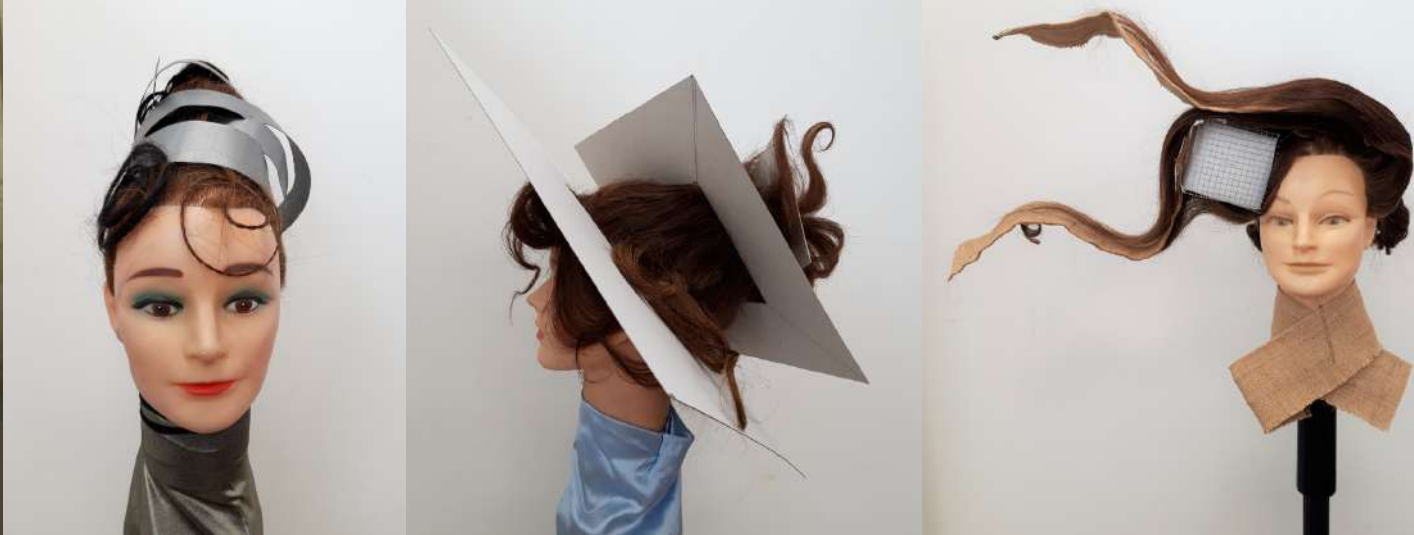
Le site Luciole-vision propose de télécharger gratuitement la police « Luciole » sur son poste de travail. Cette police de caractères est conçue spécifiquement pour les personnes malvoyantes. Ce projet est le résultat de plus de deux années de collaboration entre le Centre Technique Régional pour la Déficience Visuelle et le studio typographies.fr. La police de caractères Luciole contient plus de 700 signes dans chacune de ses variantes et permet d'écrire la quasi-totalité des langues européennes. On y trouve également de très nombreux symboles grecs et mathématiques pour la notation des sciences jusqu'au niveau baccalauréat; Ce projet a permis de mener de nombreux tests de lecture auprès d'élèves malvoyants, de l'école élémentaire au lycée, avec l'aide du laboratoire DIPHE de l'Université Lumière Lyon 2. Ces fontes sont distribuées gratuitement sous Licence publique Creative Commons Attribution 4.0 International.

Plus d'informations sur : <https://www.luciole-vision.com>

tice-education
L'Éducation Numérique



Mme MAURAND Pauline- Arts Appliqués, Mr FRANCOIS Mickael - Peinture et Aménagement du Bâtiment



Arts Appliqués & Coiffure

Nos élèves ont du talent

EXPO Vernissage

Mme BASTIANCIG - Arts Appliqués, Mmes DELANAUX, LECLERC et MENU - Techniques professionnelles

Lors du vernissage de l'exposition « Nos élèves ont des talents », les élèves de la section Coiffure du lycée professionnel Europe à Reims ont pu présenter leur chef d'œuvre.

Les élèves de Terminale CAP coiffure se sont penchés sur la problématique « comment créer du mouvement dans une coiffure ». Après des études analytiques, ils se sont nourris et inspirés d'images d'architectures, d'objets, de sculptures, afin de proposer une création, faisant virevolter les mèches parmi les structures en carton ou métal.

De leur côté les élèves de Seconde CAP Coiffure ont exposé leur expérimentation de coloration fugace avec une recherche liée aux arts abstraits et l'équilibre de la couleur. Sonia Delaunay, Piet Mondrian, et Vassily Kandinsky ont pris leur marque dans la chevelure.

Enfin, Les Premières Bac Professionnel ont réfléchi autour de la thématique « culture et tradition » visant à revisiter une coiffure « traditionnelle ». Que ce soit pour une Coiffure Orientale, africaine, asiatique, ou nordique, les élèves au travers de leurs recherches, ont découvert des univers, des coutumes, des croyances. A leur manière, les élèves eux aussi ont essayé, l'espace de quelques semaines dans une coiffure, de perpétuer et transmettre ces héritages.

Des créations qui n'auraient pu voir le jour sans le travail transversal et interdisciplinaire des arts appliqués et du domaine professionnel.



CHEF D'OEUVRE 2020-2022

sur Youtube -Festival des talents au lycée Europe

Lycée Professionnel Europe - Reims - 18.05.2022

Projet Trophées (Festival des Soupes 2021)

En partenariat avec le Festival des Soupes de Charleville-Mézières, les élèves de 2^{ème} année CAP Métallerie 2021-2022 ont réalisé des trophées. Pensés, dessinés en cours d'Arts-Appliqués, ils ont été réalisés conjointement entre le cours d'Arts-Appliqués et l'enseignement professionnel de Métallerie (M. Carretero, M. Cortez). Ils ont été remis aux vainqueurs du Concours du Festival des Soupes 2021 en présence de messieurs Ravignon et Pfaff, Maire de Charleville et Proviseur du Lycée.

Le travail en Arts-Appliqués a consisté en la recherche documentaire d'après un cahier des charges fourni par le Festival des Soupes. Nous avons travaillé à échelle 1 sur les rapports de vide et de plein autour d'une technique de mise en volume par pliage. Les dessins ont été sélectionnés et vectorisés. S'en sont suivis des travaux de poinçonnage, l'image et pliage.

Afin de nous accorder avec la philosophie engagée du Festival en matière d'environnement, nous avons utilisé du curcuma et du pigment naturel d'Ecordal pour les teintes.



MOBILIER modulaire

Messieurs CORTEZ - Arts Appliqués ,HUGO, AMAFITANO Métallerie

Projet Rubancs 1 (Chef d'Oeuvre - 2020-2021)

Ce projet a débuté en 2020 avec une classe de 1^{ère} année CAP Métallerie. Il s'agit d'un projet de réalisation de bancs en métal pour le couloir des ateliers professionnels du lycée Charles de Gonzague (Charleville-Mézières). Nous avons conçu 10 bancs assortis aux couleurs des ateliers et au logo de notre établissement qui les symbolise. Les bancs ont été dessinés, maquetés, prototypés, validés par notre équipe de direction puis envoyés dans une entreprise extérieure pour y être thermo-laqués.

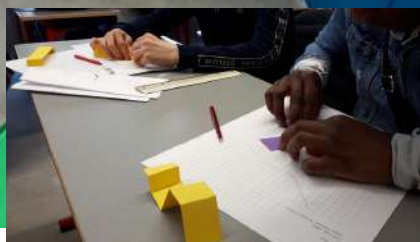
- Initiative du projet, analyse de l'existant, dessin - Arts-Appliqués (M. Cortez)
- Maquettage, questionnements de faisabilité, mise en oeuvre du projet - travail conjoint d'Arts-Appliqués et de Métallerie (M. Hugo, M. Amafitano, M. Cortez)
- Equipe de direction - Proviseur, M. Pfaff - Gestionnaire, Mme Kownacki - DDFPT, M. Lemaître.
- Entreprise Thermo-laquage, SAPE à Charleville.

Projet Rubancs 2 (Chef d'Oeuvre - 2022)

Ce projet fait suite au précédent. Le couloir mesure 80 mètres. Nous avons réalisé 10 bancs dans l'épisode 1. Nous en réalisons 9 dans celui-ci. Pour une question de budget et de temps de travail, les 9 bancs de cette année vont « finir » le couloir et permettre à tous les ateliers d'être représentés. Les bancs partent en peinture la semaine prochaine.

Ce projet ne s'arrêtera pas là. Un banc est prévu en béton (représentation de la "section gros oeuvre") au milieu des deux épisodes métalliques, avec un coffrage en bois très marqué (représentation de la "section bois"). Nous envisageons à plus long terme la conception de caches-pots (métalliques?) pour des arbres, ainsi que des poubelles.

Arts Appliqués & Métallerie





DES ÉLÈVES RÉCOMPENSÉS

Une manifestation qui ne pouvait que ravir Laure Miller, adjointe au maire déléguée à l'écologie. "Ces élèves sont sur une thématique d'avenir urgente : passer par une forme d'innovation technique et imaginer la place de la nature dans la ville. A Reims on réfléchit à habiller les bâtiments municipaux avec du végétal, ça apporte une isolation, lutte contre les îlots de chaleur, sans oublier la dimension esthétique et apaisante." L'initiative a donc été récompensée par un Club Rotarien Rémois lors d'une cérémonie où chaque élève a pu recevoir un très beau sécateur. Les élèves n'ont pas boudé leur plaisir à la remise de cette récompense...



Pour construire un mur végétal, nous avons besoin d'une structure qui sera la base porteuse des plantes. Nous avons donc créé 3 modules du plus simple au plus complexe que nous avons appelé First-Premium - et Design. Nous avons réalisé des maquettes, qui ont été ensuite travaillées en dessin de construction et en chaudronnerie.

Puis des tests sur différents substrats : laine de roche, laine de coton, laine de verre, laine de chanvre puis sur différentes températures et éclairages afin de voir la résistance des plantes.

Article rédigé par : Léo, Coralie, Quentin, Adriana, Manon, Sébastien, Morgane, Léonie, Adura, Nicolas, Cristal, Ophélie et Sarah

M.RAULIN Horticulture - Mme RIVALIN-MILLARD, Arts appliqués

A VOIR ...

Le Familistère de Guise
une utopie réalisée

Musée National

de la
VOITURE
Château de
Compiègne



Le GRAND HORNU – MONS (Belgique)
Au charbon!
Pour un design post-carbone



Où emmener vos élèves ?

